

# Scoiattolo grigio

*Sciurus carolinensis* (Gray, 1834)

Classe: Mammalia

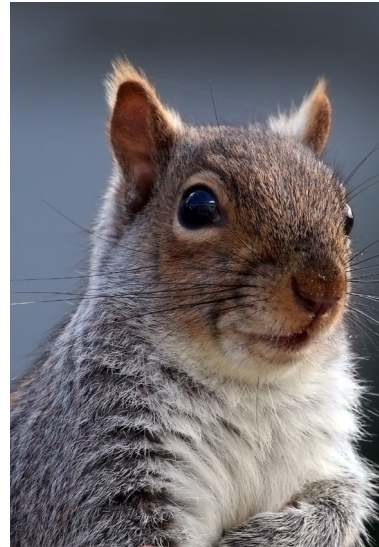
Ordine Rodentia

Famiglia Sciuridae

Nome inglese: Eastern grey squirrel



## Adulto



## Specie simili



*Sciurus vulgaris*

Può essere confuso con lo scoiattolo comune (*Sciurus vulgaris*) specialmente in estate, quando sono più evidenti le parti marrone-rossicce. Lo scoiattolo grigio tuttavia non presenta i ciuffi auricolari tipici del rosso, presenti però solo in autunno e in inverno, ed è più grande, con corporatura più massiccia.

**Caratteri:** Roditore di taglia media, con una lunghezza del corpo dai 20 ai 30 cm e una coda che raggiunge i 25 cm; il mantello è solitamente di colore grigio con parti rossicce sulle zampe e sul capo, mentre il ventre è bianco. La coda, molto folla, è appiattita con caratteristiche sfumature grigie laterali.

**Dimorfismo sessuale:** La specie non mostra differenze significative di dimensioni e aspetto esteriore tra i sessi.

# Scoiattolo grigio

*Sciurus carolinensis* (Gray, 1834)

Classe: Mammalia

Ordine Rodentia

Famiglia Sciuridae

Nome inglese: Eastern grey squirrel



## Habitat

Le popolazioni europee sono diffuse in boschi di diversa tipologia, preferibilmente di latifoglie o misti. Meno favorevoli sembrano i boschi di conifere puri. Si adatta molto bene ai parchi cittadini, visto anche il comportamento confidente con le persone che li frequentano.

## Biologia

L'alimentazione si basa prevalentemente su semi di diverse essenze arboree, soprattutto latifoglie (ghiande, nocciole) ma comprende anche frutti, germogli e in minima parte anche invertebrati e uova di uccelli e nidiacei. Si nutre anche dei tessuti vegetali presenti sotto la corteccia degli alberi.

Ha abitudini diurne. In inverno l'attività è limitata soprattutto alle prime ore di luce della giornata. È una specie meno arboricola dello scoiattolo comune e trascorre molto più tempo sul terreno specialmente per alimentarsi.

Costruisce nidi invernali, composti da rametti e altro materiale vegetale, tra i rami degli alberi o dentro cavità naturali. Il numero di cucciolate annuali dipende dalle condizioni ambientali; generalmente le femmine partoriscono 1-2 volte l'anno tra l'inverno e la primavera. Le cucciolate sono composte da 2 a 6 piccoli.

# Scoiattolo grigio

*Sciurus carolinensis* (Gray, 1834)

Classe: Mammalia

Ordine Rodentia

Famiglia Sciuridae

Nome inglese: Eastern grey squirrel



## Areale di origine

Lo scoiattolo grigio è originario delle foreste della parte orientale del Nord America dal Golfo del Messico al Canada (Quebec-Ontario).

## Areale di introduzione

In Europa è stato introdotto in Gran Bretagna, Irlanda e Italia.

## In Italia

L'Italia ospita le uniche popolazioni di questa specie nell'Europa continentale. Le prime introduzioni sono avvenute con rilasci intenzionali nel 1948 in Piemonte, nel 1966 a Genova e più recentemente in Lombardia. La popolazione ligure è stata quasi eradicata. Pochi anni fa, alcuni individui fuggiti dalla cattività a Perugia hanno formato una pericolosissima popolazione che potrebbe invadere il Centro Italia. In Veneto ci sono diversi nuclei in espansione mentre in Toscana e Lazio sono stati segnalati singoli individui.

# Scoiattolo grigio

*Sciurus carolinensis* (Gray, 1834)

Classe: Mammalia

Ordine Rodentia

Famiglia Sciuridae

Nome inglese: Eastern grey squirrel



## Invasività

Specie molto invasiva per la sua alta adattabilità a diversi ambienti, la capacità di sfruttare un'ampia gamma di risorse alimentari, la grande capacità di spostamento e l'elevato potenziale riproduttivo.

## Vie di introduzione

A partire dal XIX secolo è stato introdotto a scopo ornamentale, in giardini e parchi pubblici, in Australia, dove sembrerebbe essere stato eradicato, Sudafrica, Gran Bretagna e Irlanda. La specie può inoltre scappare facilmente dalle case e dai giardini, dove è tenuta come animale da compagnia.

## Impatti biodiversità

Lo scoiattolo grigio compete con successo per le risorse alimentari con il "nostro" scoiattolo rosso che progressivamente tende a estinguersi nelle zone invase. In Gran Bretagna la specie è portatrice sana del *Parapoxvirus* che può causare una mortalità fino al 100% negli scoiattoli rossi. Nei boschi dove è molto numeroso lo scoiattolo grigio può, inoltre, provocare alterazioni all'ambiente danneggiando gli alberi di cui attacca la corteccia per nutrirsi dei tessuti sottostanti o della linfa.

## salute socio-economici

È un vettore di patogeni potenzialmente trasmissibili anche all'uomo.

Può danneggiare colture come frumento o mais, e provocare impatti su boschi e foreste gestite dall'uomo a scopi commerciali (ad esempio nocioleti e pioppeti). Rappresenta un problema in giardini e parchi urbani, dove danneggia alberi e arbusti scortecciandone i fusti e scava il terreno distruggendo bulbi, rizomi e radici. Può causare danni anche a infrastrutture in legno o cavi.

# Scoiattolo grigio

*Sciurus carolinensis* (Gray, 1834)

Classe: Mammalia

Ordine Rodentia

Famiglia Sciuridae

Nome inglese: Eastern grey squirrel



## Gestione

In Europa gli scoiattoli grigi sono controllati con metodi che prevedono la rimozione degli animali dall'ambiente naturale in genere con la cattura con gabbie o l'abbattimento diretto con arma da fuoco. In Gran Bretagna sono utilizzati anche distributori di esche avvelenate dove lo scoiattolo comune non è presente. A Genova è in corso l'eradicazione di una piccola popolazione urbana con sterilizzazione chirurgica e successivo rilascio degli animali. Anche in Umbria una piccola parte degli animali è stata sterilizzata.

# Scoiattolo grigio

*Sciurus carolinensis* (Gray, 1834)

Classe: Mammalia

Ordine Rodentia

Famiglia Sciuridae

Nome inglese: Eastern grey squirrel



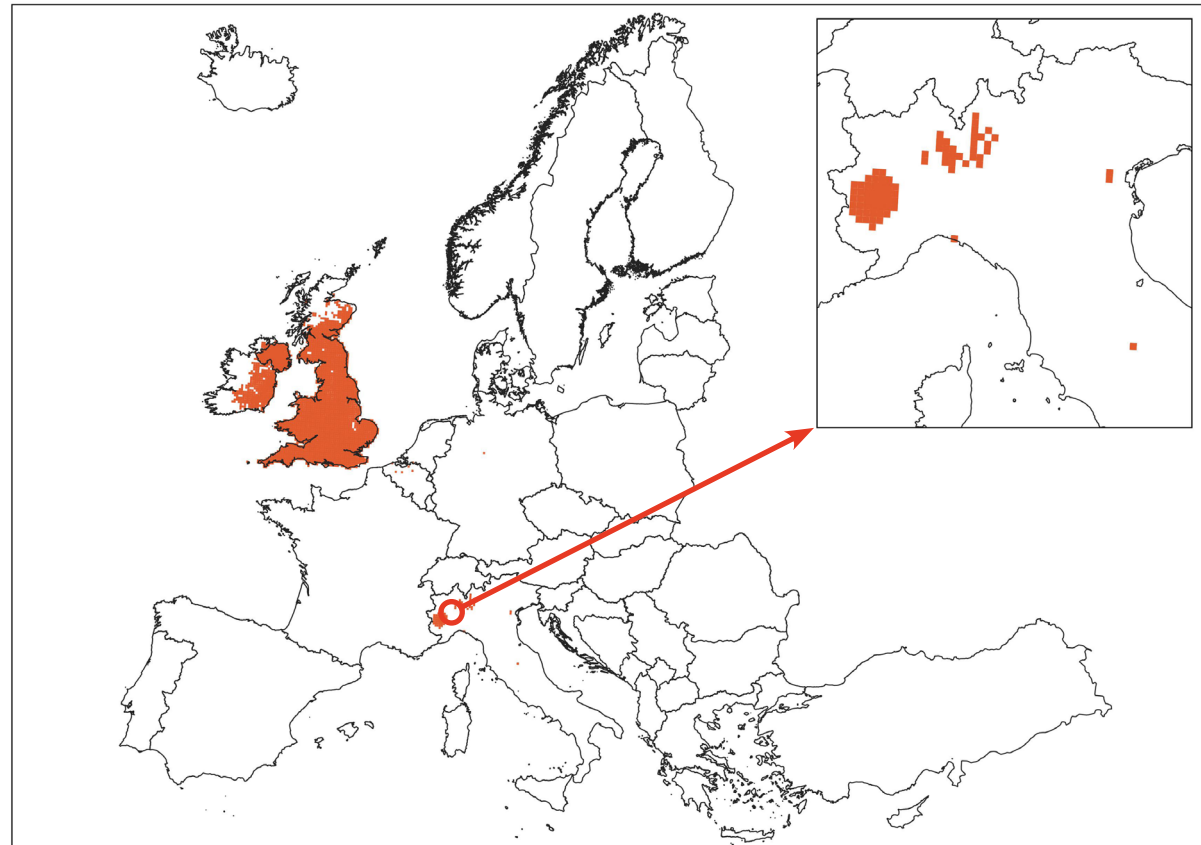
## Distribuzione in Europa

Tsiamis et al., 2017,

[http://publications.jrc.ec.europa.eu/repository/bitstream/](http://publications.jrc.ec.europa.eu/repository/bitstream/JRC104969/kj-na-28596-en-n.pdf)

[eu/repository/bitstream/](http://publications.jrc.ec.europa.eu/repository/bitstream/JRC104969/kj-na-28596-en-n.pdf)

[JRC104969/kj-na-28596-en-n.pdf](http://publications.jrc.ec.europa.eu/repository/bitstream/JRC104969/kj-na-28596-en-n.pdf)



# Scoiattolo grigio

*Sciurus carolinensis* (Gray, 1834)

Classe: Mammalia

Ordine Rodentia

Famiglia Sciuridae

Nome inglese: Eastern grey squirrel



## Crediti



Titolo  
Scoiattolo grigio

Autore  
Sandro Bertolino

Link alla risorsa

Licenza di utilizzo

gentilmente concessa per  
l'utilizzo all'interno delle attività  
del progetto Life ASAP

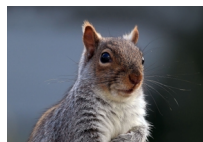


Eastern Grey Squirrel (*Sciurus carolinensis*) in Florida

[BirdPhotos.com](https://www.birdphotos.com)

[https://en.wikipedia.org/wiki/Eastern\\_gray\\_squirrel#/media/File:Eastern\\_Grey\\_Squirrel.jpg](https://en.wikipedia.org/wiki/Eastern_gray_squirrel#/media/File:Eastern_Grey_Squirrel.jpg)

[CC BY 3.0](https://creativecommons.org/licenses/by/3.0/)



Grey squirrel (*Sciurus carolinensis*), Oxfordshire

Charles J Sharp

[https://commons.wikimedia.org/wiki/File:Grey\\_squirrel\\_\(Sciurus\\_carolinensis\)\\_02.jpg](https://commons.wikimedia.org/wiki/File:Grey_squirrel_(Sciurus_carolinensis)_02.jpg)

[CC BY-SA 4.0](https://creativecommons.org/licenses/by-sa/4.0/)



Red Squirrel (*Sciurus vulgaris*), Parc de Woluwé, Brussels

[Frank Vassen](https://www.flickr.com/photos/42244964@N03/32725449070)

<https://www.flickr.com/photos/42244964@N03/32725449070>

[CC BY 2.0](https://creativecommons.org/licenses/by/2.0/)